

EXCLUSIF...

Science en Fête 1993 présente...

LE CHARANÇON DU BANANIER

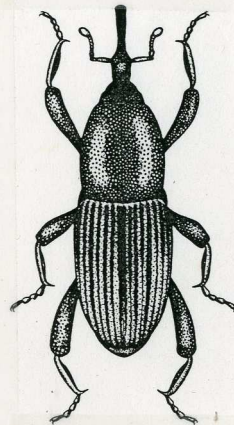


grandeur nature

FICHE SIGNALÉTIQUE

Profil

Face



Taille : 1 cm

Couleur : *noire*

Signe particulier : *dangereux*

ravageur des cultures

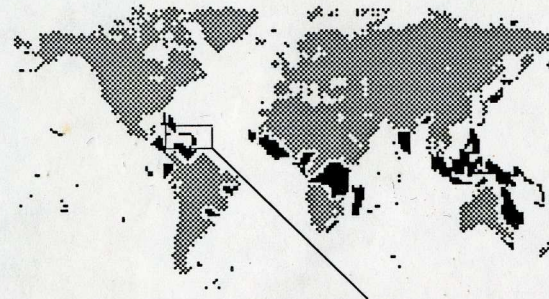
INRA

Centre Antilles-Guyane
Zoologie et Lutte biologique

Conçu et réalisé par C. Pavis

OU LE TROUVE-T-ON?

Malheureusement, presque partout où pousse la banane...



...donc bien sûr aux Antilles

j'y suis, j'y reste



l'adulte vit dans la bananeraie, sous les débris végétaux. La femelle vient pondre au niveau du bulbe

hi! c'est moi la nuisible

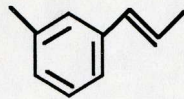
la larve vit dans le bulbe où elle se nourrit et creuse des galeries



la nymphe vit dans le bulbe, elle va donner naissance à un adulte qui sortira hors du bananier



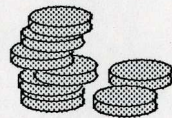
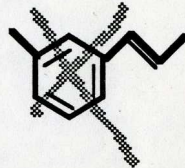
COMMENT LUTTER?



*pour l'instant, la
lutte chimique est
la plus employée*

Mais...

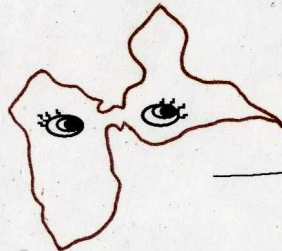
*le produit utilisé
va être interdit*



*les autres sont
coûteux ou très
toxiques*



Recherche d'autres méthodes
de lutte, plus respectueuses
de l'environnement



sympa ça...



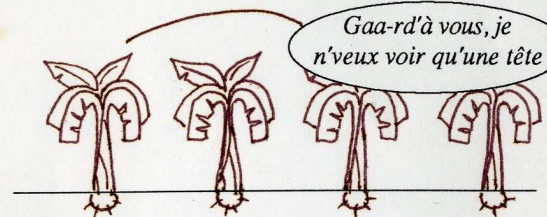
Les techniques culturales



plantation de rejets sains



bananeraie bien entretenue



L'utilisation (ou la création, grâce au CIRAD-FLHOR) de variétés résistantes

* Nous savons déjà que certains bananiers (les
plantains) sont très sensibles aux charançons

* D'autres par contre sont toujours épargnés

Pourquoi?

? les femelles y pondent moins

? la mortalité larvaire est importante

? le bananier est plus vigoureux

*C'est ce à quoi les chercheurs de l'INRA
tentent de répondre, la réponse peut-être
à la prochaine édition de la Science en
Fête*