

UNE CLÉ ILLUSTRÉE POUR LA DÉTERMINATION DES  
CREVETTES D'EAU DOUCE DE LA GUADELOUPE

A. CARVACHO<sup>(°)</sup> - C. CARVACHO<sup>(°)</sup>

La faune carcinologique d'eau douce des Antilles a été étudiée dans son ensemble par CHACE et HOBBS (1969) dans un travail important aussi bien du point de vue systématique qu'écologique. Pourtant dans ce travail le registre de crevettes (\*) pour la Guadeloupe est assez pauvre : il n'y a que trois espèces signalées. D'autre part, nombreux sont les travaux locaux qui font le point sur la connaissance des crevettes d'eau douce de la région Caraïbe-Amérique Centrale : BOONE, 1931 (Panama) ; CHACE et HOLTHUIS, 1948 (Iles du Nord de l'Amérique du Sud) ; HART, 1961 (Jamaïque) ; HUNTE, 1975 (Jamaïque) ; SMALLEY, 1963 (Amérique Centrale) ; STRASKRABA, 1969 (Cuba) ; VELEZ, 1967 (Puerto Rico), etc.

En 1974 LEVEQUE présente un travail court mais assez complet sur les crevettes de la Guadeloupe, dans lequel il signale 13 espèces de *Natantia* pour l'île.

Nous avons travaillé en Guadeloupe pendant quelques mois dans le cadre de l'action concertée de la Délégation Générale à la Recherche Scientifique et Technique pour l'étude de la lutte biologique contre *Schistosoma mansoni* (bilharzie) et nos observations sur les populations de crevettes ne diffèrent pas d'une manière significative de celles de LEVEQUE. Il faut signaler, pourtant, que nous avons trouvé une 14<sup>ème</sup> espèce de crevette, appartenant à la famille des Atyidés, qui n'est pas considérée dans cette clé car elle est encore en étude.

Bien que dans le travail de LEVEQUE on trouve une information utile pour la détermination des crevettes guadeloupéennes, nous croyons d'intérêt la présentation d'une clé illustrée qui résoudra quelques problèmes de terminologie, rendant de telle sorte l'identification accessible aux non spécialistes.

Il faut, pourtant, signaler que la détermination exacte de quelques espèces du genre *Macrobrachium* est assez difficile et la présence de spécimens mâles adultes est parfois indispensable.

(\*) Improprement appelées "écrevisses" en Guadeloupe.

(°) A. CARVACHO, C. CARVACHO - Laboratoire de Zoologie des Arthropodes, Muséum d'histoire Naturelle - 61, rue de Buffon, Paris V.

230 Notre clé porte seulement sur les familles des *Atyidae* et *Palaeonidae*, qui comportent pratiquement la totalité des espèces d'eau douce. Il est possible, pourtant, de trouver exceptionnellement quelques *Peneidae* dans des eaux saumâtres ou d'estuaires. Mais il s'agit seulement d'espèces marines de juvéniles et la détermination exacte exige des spécimens adultes.

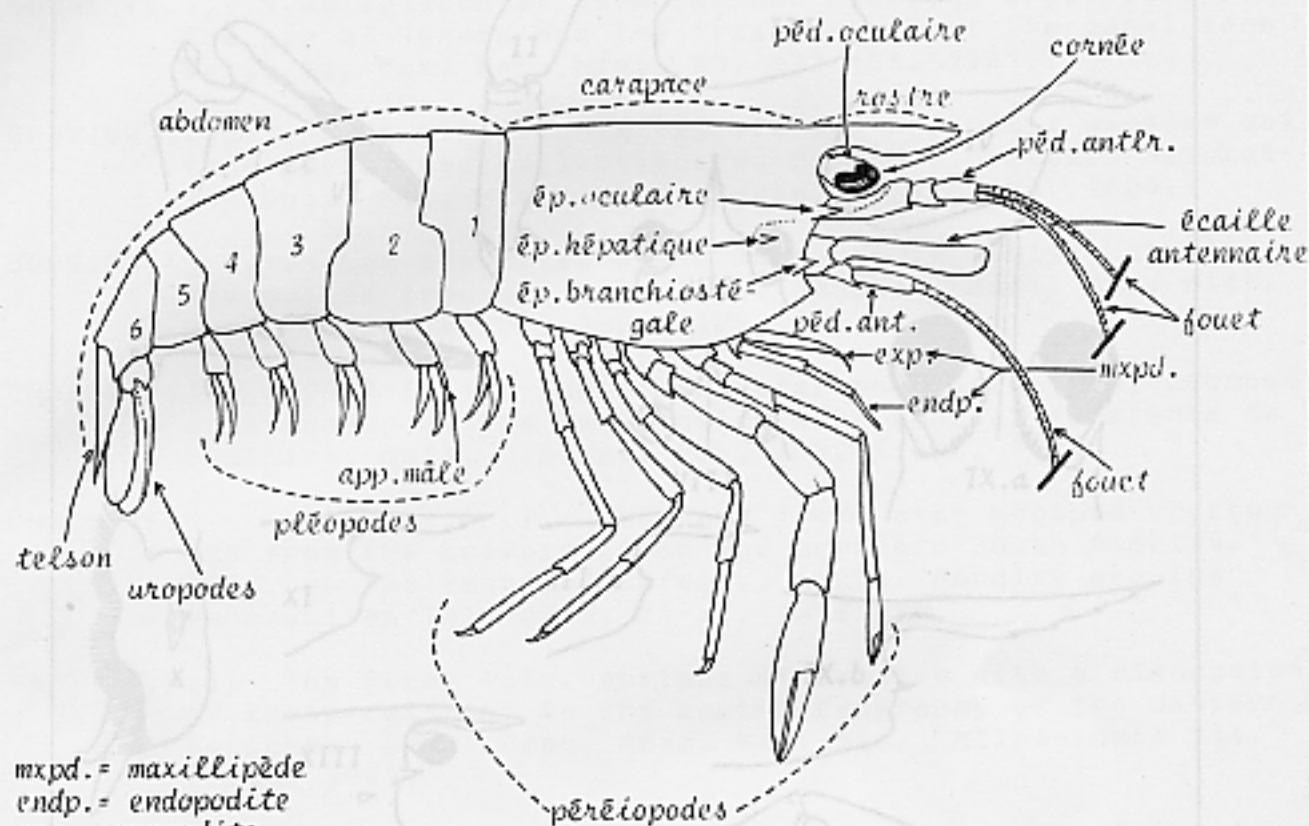
ACROMYX OCTOSPINUS REICH.

CLÉ DE DETERMINATION

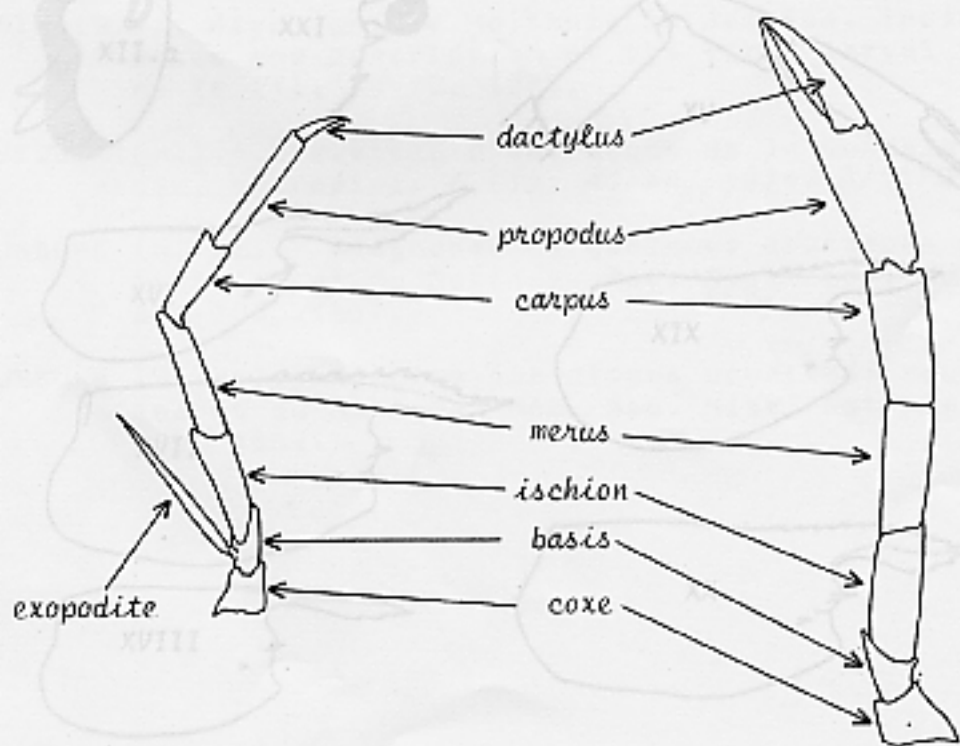
				Figs.
1	(2)	Dactylus des chélipèdes des 1er et 2ème péréiopodes normalement avec de longues touffes de soies terminales. Sinon : tous les péréiopodes avec des exopodites.- Eau douce ( <i>Atyidae</i> ).....	3	I
2	(1)	Dactylus des chélipèdes sans touffes de soies terminales. Péréiopodes sans exopodites. Eau douce et mer ( <i>Palaemonidae</i> ).....	15	II
3	(4)	Dactylus des chélipèdes sans touffes de soies terminales. Péréiopodes avec exopodites..... ..... <i>Xiphocaris elongata</i>		III
4	(3)	Dactylus des péréiopodes avec des touffes de soies terminales. Péréiopodes sans exopodites....	5	
5	(6)	Rostre avec dents dorsales.....		IV
6	(5)	Rostre sans dents dorsales.....	7	
7	(8)	Carpus du 2ème péréiopode plus long que large....	11	V
8	(7)	Carpus du 2ème péréiopode plus large que long....	9	VI
9	(10)	Lobules latéraux du rostre (chez l'adulte) obtus. ..... <i>Atya innocens</i>		VII
10	(9)	Lobules latéraux du rostre subaigus..		VIII
11	(12)	Bord orbitaire denticulé.....		IX
12	(11)	Bord orbitaire lisse.....	13	
13	(14)	Bord dorsal du rostre droit. Bord postérieur de l'appendice mâle (2ème péréiopode) sans échancrure et armé d'épines sur toute sa longueur..... ..... <i>Potimirim potimirim</i>		X XI

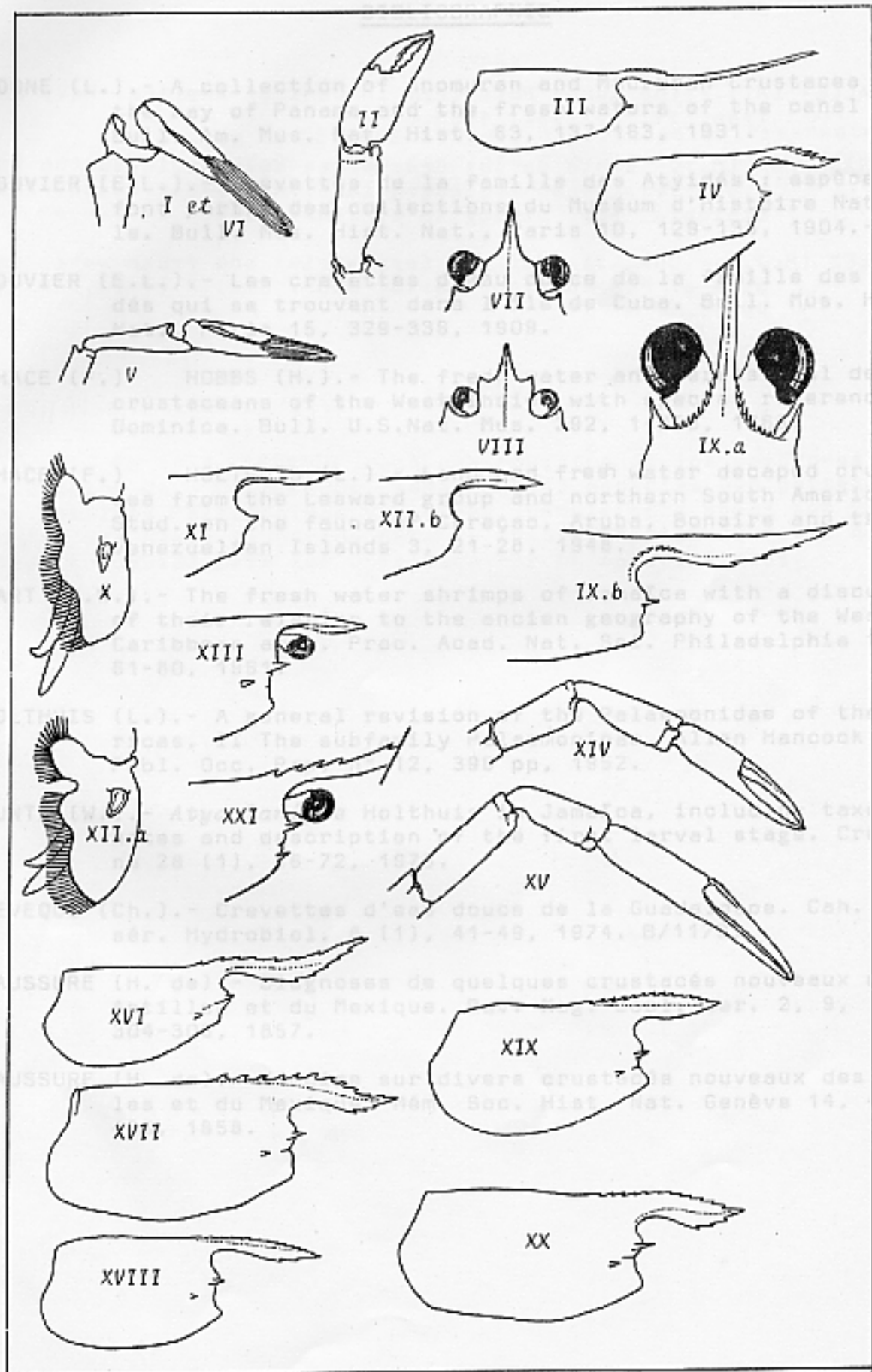
				<u>Figs.</u>
14	(13)	Bord dorsal du rostre avec l'extrémité recourbée vers le bas. Bord postérieur de l'appendice mâle avec une échancrure sur son premier tiers. Les épines qui se présentent sur ce bord font défaut au niveau de l'échancrure..... <i>Potimirim glabra</i>		XII
15	(24)	Épine hépatique présente, épine branchiostégale absente (genre <i>Macrobrachium</i> ).....	16	XIII
16	(17)	Carpus du 2ème péréiopode de même longueur ou plus long que le merus.	18	XIV
17	(16)	Carpus du 2ème péréiopode nettement plus court que le merus.....	22	XV
18	(19)	Rostre long (normalement il arrive au-delà de l'écaille antennaire) - 5 à 11 dents dorsales, mais pas plus de 2 se situent derrière le bord orbitaire..... <i>Macrobrachium acanthurus</i>		XVI
19	(18)	Rostre court, parfois il dépasse à peine le pédoncule antennulaire. - 10 à 15 dents dorsales, dont 4 au moins se situent derrière le bord orbitaire.....	20	
20	(21)	Bord dorsal du rostre sinueux, extrémité dirigée légèrement vers le haut. - 11 dents dorsales environ..... <i>M. heterochirus</i>		XVII
21	(20)	Bord dorsal du rostre droit, extrémité non dirigée vers le haut. - 15 dents dorsales environ..... <i>M. fauetinum</i>		XVIII
22	(23)	Rostre droit ou recourbé légèrement vers le bas..... <i>M. crenulatum</i>		XIX
23	(22)	Rostre sinueux, extrémité dirigée vers le haut..... <i>M. carcinus</i>		XX
24	(15)	Épine hépatique absente, épine branchiostégale présente..... <i>Palaemon pandaliformis</i>		XXI

# DIAGRAMME D'UNE CREVETTE



mxpd. = maxillipède  
 endp. = endopodite  
 exp. = exopodite  
 péd. ant. = pédoncule antennaire  
 péd. antlr. = pédoncule antennulaire





BIBLIOGRAPHIE

- BOONE (L.).- A collection of Anomuran and Macruran Crustacea from the bay of Panama and the fresh waters of the canal zone. Bull. Am. Mus. Nat. Hist. 63, 137-163, 1931.
- BOUVIER (E.L.).- Crevettes de la famille des Atyidés : espèces qui font partie des collections du Muséum d'Histoire Naturelle. Bull. Mus. Hist. Nat., Paris 10, 129-138, 1904.-
- BOUVIER (E.L.).- Les crevettes d'eau douce de la famille des Atyidés qui se trouvent dans l'île de Cuba. Bull. Mus. Hist. Nat., Paris 15, 329-336, 1909.
- CHACE (F.) HOBBS (H.).- The fresh water and terrestrial decapod crustaceans of the West Indies with special reference to Dominica. Bull. U.S. Nat. Mus. 292, 1-258, 1969.
- CHACE (F.) HOLTHUIS (L.).- Land and fresh water decapod crustacea from the Leeward group and northern South America. Stud. on the fauna of Curaçao, Aruba, Bonaire and the venezuelian Islands 3, 21-28, 1948.
- HART (C.W.).- The fresh water shrimps of Jamaica with a discussion of their relation to the ancien geography of the Western Caribbean area. Proc. Acad. Nat. Sci. Philadelphia 113, 61-80, 1961.
- HOLTHUIS (L.).- A general revision of the Palaemonidae of the Americas. II The subfamily Palaemoninae. Allan Hancock Found. Publ. Occ. Pap, n° 12, 396 pp, 1952.
- HUNTE (W.).- *Atya lanipes* Holthuis in Jamaica, including taxonomic notes and description of the first larval stage. Crustaceana 28 (1), 66-72, 1975.
- LEVEQUE (Ch.).- Crevettes d'eau douce de la Guadeloupe. Cah. ORSTOM, sér. Hydrobiol. 8 (1), 41-49, 1974. B/1172.
- SAUSSURE (H. de).- Diagnoses de quelques crustacés nouveaux des Antilles et du Mexique. Rev. Mag. Zool. ser. 2, 9, 304-306, 1857.
- SAUSSURE (H. de).- Mémoire sur divers crustacés nouveaux des Antilles et du Mexique. Mém. Soc. Hist. Nat. Genève 14, 417-496, 1858.

BIBLIOGRAPHIE

SMALLEY (A.).- The genus *Potimirim* in Central America. Rev. Biol. Trop. 11, 177-182, 1963.

STRASKRABA (M.).- Lista de los crustaceos dulceacuicolas de Cuba y sus relaciones zoogeograficas. Acad. Sci. Cuba, Inst. Biologia, Ser. Biologica 8, 2-37, 1968.

VELEZ (M.J.).- Checklist of the terrestrial and fresh water decapoda of Puerto Rico. Carib. Jour. Sci. 7 (1-2), 41-44, 1967.